

S·E·Y·S·S·O

MODEL: SH.ST.030.NVB.1

PL SZCZOTECZKA SONICZNA
INSTRUKCJA OBSŁUGI

Przed użyciem zapoznaj się z instrukcją obsługi.
Zachowaj instrukcję do ponownego użycia.

EN SONIC TOOTHBRUSH
DETAILED INSTRUCTION MANUAL

Read this manual before use
and keep it for future reference.

SK SONICKÁ ZUBNÁ KEFKA
POUŽÍVATEĽSKÁ PRÍRUČKA

Prečítajte si tento manuál pred použitím
a uschovajte ho pre budúci odkaz.

CZ SONICKÝ KARTÁČEK
UŽIVATELSKÝ MANUÁL

Přečtěte si tento manuál před použitím
a uschovejte jej pro budoucí odkaz.

LIT SONIC BRUSH
NAUDOJIMO VADOVAS

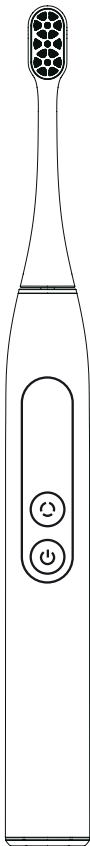
Prieš naudodami perskaitykite vartotojo vadovą.
Išsaugokite instrukcijas būsimam naudojimui.

HUN SONIC BRUSH
FELHASZNÁLÓI ÚTMUTATÓ

Kérjük, használat előtt olvassa el a használati
útmutatót. Őrizze meg az utasításokat későbbi
használatra.

RON PERIE SONICĂ
MANUAL DE UTILIZARE

Vă rugăm să citiți manualul de utilizare înainte
de utilizare. Păstrați instrucțiunile pentru utilizare
ulterioară.



HYPERTech RANGE

Infinity



SZCZOTECZKA SONICZNA INSTRUKCJA OBSŁUGI	4
SONIC TOOTHBRUSH DETAILED INSTRUCTION MANUAL	13
SONICKÝ KARTÁČEK UŽIVATELSKÝ MANUÁL	22
SONICKÁ ZUBNÁ KEFKA POUŽÍVATEĽSKÁ PRÍRUČKA	31
SONIC BRUSH NAUDOJIMO VADOVAS.....	40
SONIC BRUSH FELHASZNÁLÓI ÚTMUTATÓ	49
PERIE SONICĂ MANUAL DE UTILIZARE	58

ELEMENTY ZESTAWU

- 1 końcówka
- 1 rękojeść szczoteczki
- 1 kabel USB

Podłączanie i ładowanie

- Szczoteczka ładowana jest za pomocą kabla USB - C 5V.
- Pierwsze pełne ładowanie szczoteczki zajmuje około 6 godzin i wystarcza do 10 miesięcy (na programie Sensitive).
- Każde kolejne ładowanie szczoteczki powinno trwać około 3,5-6 godzin.
- Podczas ładowania szczoteczki należy odłączyć ją od kabla, jeśli chcesz umyć zęby. Nie można myć zębów, gdy szczoteczka jest podłączona do ładowania. Po umyciu zębów można ponownie podłączyć szczoteczkę do ładowania.
- Nie ma ryzyka przeładowania akumulatora.
- Aby przedłużyć żywotność akumulatora, rekomendowane jest ładowanie szczoteczki, gdy sygnalizuje niski poziom naładowania akumulatora ($\leq 20\%$).
- Po pełnym naładowaniu akumulatora na ekranie pojawia się informacja "100%".

Użytkowanie szczoteczki sonicznej

Umieść końcówkę na rękojeści. Następnie nałóż odpowiednią ilość pasty na włókna szczoteczki. Przed włączeniem szczoteczki umieść końcówkę w jamie ustnej. Włącz szczoteczkę. Po odpowiednim czasie, zależnym od wybranego programu, urządzenie wyłączy się automatycznie i będzie gotowe do ponownego użycia. Szczoteczka w trakcie mycia zębów, poprzez interwał co 30 sekund na trybie 2-minutowym, informuje o konieczności zmiany strefy mycia zębów. Szczoteczka porusza się z prędkością, zależnie od wybranego trybu: Sensitive: 56,000 ruchów sonicznych na minutę
Clean: 74,000 ruchów sonicznych na minutę
White: 82,000 ruchów sonicznych na minutę
DIY: 96,000 ruchów sonicznych na minutę.
Na każdym trybie istnieje możliwość wyboru intensywności w skali od 1 do 5.

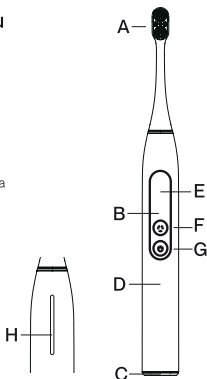
Uwagi dotyczące użytkowania

- Po użyciu oplucz główkę szczoteczki czystą wodą i pozostaw do naturalnego wyschnięcia.
- Wymieniaj główkę szczoteczki wyłącznie na oryginalną SEYSSO Hypertech Infinity Brush Head (końcówka wymienna). Szczoteczka działa na wszystkich trybach tylko z tą oryginalną końcówką. Przy użyciu innych główek szczoteczka nie funkcjonuje w pełni prawidłowo i działa jedynie w trybie DIY.
- Szczoteczkę można myć bezpośrednio wodą, ale nie używaj wody o temperaturze powyżej 40°C ani kwaśnych roztworów czyszczących.
- Całkowicie rozładuj szczoteczkę przynajmniej raz w roku.
- Jeśli przewód ładowania jest uszkodzony, należy skontaktować się z serwisem.

- Jeśli produkt upadnie, może dojść do uszkodzenia rączki lub główki szczoteczki. Nie używaj jej po uszkodzeniu.
- Korpus lub port ładowania muszą być z dala od źródeł ciepła i nie mogą być używane w wysokich temperaturach.
- Nie demontuj i nie składaj samodzielnie, w razie potrzeby naprawy skontaktuj się z serwisem posprzedażnym.
- Jeśli nie planujesz używać produktu przez dłuższy czas, opłucz go wodą i umieść w chłodnym, suchym miejscu, z dala od bezpośredniego światła słonecznego.

Nazwy części produktu

- A. Główka szczoteczki
- B. Wskaźnik naładowania baterii
- C. Port ładowania USB
- D. Rączka
- E. Wyświetlacz LCD
- F. Przycisk wyboru funkcji
- G. Przycisk włączania i zatwierdzania funkcji
- H. Wskaźnik nacisku



Instrukcja użytkowania

Krok 1: Kliknij, aby wybrać tryb szczotkowania.

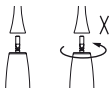
Krok 2: Wejść w tryb szczotkowania, a wyświetlacz rączki pokaże Ci wybrany program i jego siłę szczotkowania.

Krok 3: Po szczotkowaniu, wyświetlacz rączki pokaże stan baterii i szczotkowania.

Przewodnik szczotkowania

Krok:1 Włóż końcówkę szczoteczki na bolec, nie obracaj jej.

Uwaga: To normalne, że między główką szczoteczki a rączką jest wolna przestrzeń.



Krok 2: Zmocz delikatnie włókna szczoteczki i nałóż pastę do zębów.



Krok 3: Przyłóż końcówkę szczoteczki pod kątem 45° do łuków zębowych i delikatnie naciśnij, aby włókna dotykały linii dziąseł lub lekko poniżej linii dziąseł.

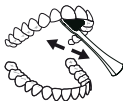
Uwaga: Środek główki szczoteczki powinien zawsze być w kontakcie z zębami.



Krok 4: Kliknij przycisk włączania/wyłączania, aby włączyć szczoteczkę.



Krok 5: Aby oczyścić wewnętrzną powierzchnię przednich zębów, ustaw szczoteczkę pionowo.



Krok 6: Ta szczoteczka dzieli jamę ustną na 16 obszarów, w tym wewnętrzne, zewnętrzne i powierzchnie żujące. Może rozpoznawać obszary czyszczone podczas szczotkowania i przypominać o pominiętych przy szczotkowaniu częściach, tak by zapewnić kompleksowe czyszczenie jamy ustnej.

1. Wewnętrzne siekacze
2. Zewnętrzne siekacze
3. Zewnętrzne trzonowce
4. Wewnętrzne trzonowce
5. Powierzchnie żujące trzonowców



Charakterystyka techniczna

a. Wybór trybu

- Sensitive: Odpowiedni dla wrażliwych zębów.
- Clean: Codzienne higiena jamy ustnej.
- White: Skuteczne usuwanie przebarwień zębów.
- DIY: Twój ulubiony tryb, który czyści jamę ustną

Dla każdego trybu możemy ustawić czas pracy : 1 minuta, 2 minuty, 3 minuty, bez limitu.

b. Wybór siły

Możesz wybrać różną siłę pracy w zależności od Twoich upodobań.

c. Feedback na temat nacisku

Produkt może wykryć siłę szczotkowania za pomocą systemu monitorowania w czasie rzeczywistym czujnika nacisku i współpracować z algorytmem wykrywania krwawienia dziąseł, poprzez wskaźnik świetlny na tylnej części rączki, wibrację rączki oraz emitowanie dźwięku ostrzegawczego, aby inteligentnie przypominać o kontroli nacisku.

- Niebieski: Siła zbyt słaba.
- Zielony: Siła odpowiednia
- Czerwony: Siła zbyt duża.

d. Przypomnienie o wymianie końcówki szczoteczki

- Przypomnienie o wymianie końcówki szczoteczki może pojawić się na wyświetlaczu.

Szczoteczka przypomni o konieczności wymiany końcówki po 180 cyklach użycia.

Po wyświetleniu tego przypomnienia licznik użyc zostanie zresetowany do zera, a szczoteczka zacznie ponownie rejestrować każde uruchomienie.

Szczegóły rejestrowania użyc:

- Każde uruchomienie szczoteczki trwające dłużej niż 30 sekund jest liczone jako jedno użycie.
- Uruchomienia trwające krócej niż 29 sekund nie będą rejestrowane jako użycie.



e. Ostrzeżenie o niewłaściwej końcówce szczoteczki

- Podczas instalacji końcówki szczoteczki, jeśli urządzenie wykryje założenie nie oryginalnej końcówki, pojawi się odpowiednie ostrzeżenie.



f. Amortyzacja

- Produkt posiada miękką gumową amortyzację między pozycją silnika a korpusem, co zapewnia, że szczoteczka nie powoduje dyskomfortu podczas używania.



Stan baterii i ładowanie

a. Stan baterii

- Po włączeniu, jeśli poziom baterii jest zbyt niski, wyświetlacz pokaże:
 - o Wskaźnik mocy poniżej 20%, przypomnienie o niskim poziomie naładowania, które można usunąć, naciskając przycisk trybu.
- Jeśli bateria jest poniżej 10%, ekran automatycznie wyłączy się po 5 sekundach.





b. Stan ładowania

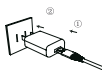
- Podczas procesu ładowania, wyświetlacz pokaże stan ładowania w czasie rzeczywistym.

c. Instrukcja ładowania

Krok 1: Upewnij się, że szczoteczka jest sucha, i wyczyść ją, jeśli jest mokra.



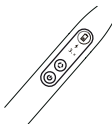
Krok 2: Podłącz kabel USB do adaptera. Specyfikacja adaptera: 5V 1-2 A. Następnie podłącz adapter do gniazdka zasilania.



Krok 3: Włóż kabel USB do portu ładowania szczoteczki; jeśli ładowanie się powiedzie, ekran rączki zaświeci się.



Krok 4: Poczekaj, aż szczoteczka będzie w pełni naładowana.



OSTRZEŻENIA! PRZECZYTAJ PRZED UŻYCIEM!

ZACHOWAJ INSTRUKCJĘ



- Tylko do użytku domowego.
- Szczoteczka jest wyposażona w wodoszczelną rękojeść. Jest bezpieczna i zaprojektowana do użytkowania w łazience. Urządzenie posiada stopień ochrony IPX7. Oznacza to, że szczoteczka jest odporna na przypadkowe zanurzenie w wodzie na głębokość do 1 metra, na czas do 30 minut.
- Pamiętaj: szczoteczka nie jest przystosowana do pracy pod wodą!
- Produkt nie jest przeznaczony do samodzielnej naprawy.
- Rozprostuj kabel przed użyciem.
- W razie awarii nie rozkręcaj urządzenia i nie wymieniaj żadnych podzespołów, ponieważ istnieje ryzyko porażenia prądem. Skontaktuj się z serwisem producenta.
- Zniszczony przewód zasilający musi zostać wymieniony na nowy. Skontaktuj się z serwisem producenta.
- W razie upuszczenia szczoteczki wymień końcówkę przed następnym użyciem. Nawet jeśli uszkodzenie nie jest widoczne.

Konserwacja i czyszczenie

Po umyciu zębów opłucz szczoteczkę pod bieżącą wodą. Szczególną uwagę należy zwrócić na miejsca uszczeltek: przy trzpieniu oraz w okolicy przycisku, gdzie zbieranie się pasty do zębów sprzyja rozwojowi drobnoustrojów.

Osusz rękojeść miękką ściereczką.

- Zdejmij końcówkę z rękojeści i opłucz ją pod bieżącą wodą.
- Nie należy używać wody o temperaturze wyższej niż 40°C ani kwaśnych roztworów czyszczących.
- Wytrzyj rękojeść, zanim podłączysz ją do ładowania.
- Zanim przystąpisz do czyszczenia szczoteczki, upewnij się, że są one odłączone od źródła zasilania. Do wycierania powierzchni ładowarki używaj tylko suchej szmatki! W przypadku każdego urządzenia elektrycznego, szczególnie w obecności dzieci, zachowaj podstawowe środki ostrożności.

Nakładanie i zdejmowanie końcówki

Przed pierwszym użyciem szczoteczki nanieś cienką warstwę środka natłuszczającego na metalowy bolec rękojeści. Ułatwi to nakładanie i zdejmowanie końcówek.

Rekomendujemy wymianę końcówek co 3 miesiące.

Ostrzeżenie o niebezpieczeństwie

Aby zredukować ryzyko porażenia:

- Po użyciu zawsze odłączaj urządzenie od źródła prądu.
 - Nie stosuj podczas kąpieli.
 - Aby uzyskać dokładniejsze instrukcje dotyczące przechowywania i stosowania urządzenia, a także załączonych akcesoriów zwróć się do producenta.
- Aby ograniczyć ryzyko zapłonu, zwarcia lub zranienia:
- Po zakończeniu ładowania odłącz ładowarkę od zasilania.
 - Produkt nie jest zabawką. Zachowaj szczególną ostrożność, jeśli szczotecz-

ka jest stosowana przez dziecko lub w jego obecności.

- Stosuj zgodnie z jej przeznaczeniem. Stosuj jedynie akcesoria polecane przez producenta.
- Nie stosuj przewodu ładującego, jeżeli został uszkodzony. Jeśli po upuszczeniu, pozostawieniu na otwartej przestrzeni lub zanurzeniu w wodzie szczoteczka nie pracuje prawidłowo, odeślij ją do miejsca zakupu.
- Nie należy naciągać przewodu ładującego, przycinać go drzwiami, owijać wokół ostrych krawędzi. Nie włączaj szczoteczki podczas ładowania. Trzymaj komponenty urządzenia z daleka od nagranych powierzchni.
- Nie trzymaj wtyczki mokrymi rękoma.
- Nigdy nie stosuj produktu, jeżeli masz problemy z koncentracją i odczuwasz senność.
- Nie używaj urządzenia na zewnątrz lub w miejscach, gdzie może być ekspozycja na działanie aerozoli lub czystego tlenu.
- Zanim podłączysz urządzenie do gniazdka, zapoznaj się z jego specyfikacją.

Nie zaleca się korzystania z urządzenia przez dzieci w wieku poniżej 3 lat. Dzieci i osoby o ograniczonych zdolnościach sensorycznych, motorycznych, czy umysłowych powinny korzystać z urządzenia pod nadzorem opiekuna lub powinny zostać odpowiednio przeszkolone z zakresu prawidłowego i bezpiecznego użytkowania urządzenia. Dzieci nie powinny bawić się urządzeniem. Dzieci bez nadzoru nie powinny wykonywać czyszczenia i konserwacji urządzenia.

W trakcie szczotkowania zębów nie używaj zbyt dużej siły lub zbyt szybkich ruchów. W pierwszych dniach użytkowania szczoteczki dziąsła mogą nieznacznie krwawić. Krwawienie powinno ustąpić samoistnie po kilku dniach. Jeżeli po tym czasie utrzymuje się ono lub powiększa, zalecamy kontakt ze stomatologiem. W przypadku delikatnych dziąseł i wrażliwych zębów zaleca się korzystanie z programu Soft.

Ochrona środowiska

Nie wyrzucaj szczoteczki SEYSSO Infinity razem z odpadami komunalnymi. Oddaj ją do punktu utylizacji i recyklingu sprzętu elektronicznego.

Dwuletnia gwarancja

SEYSSO daje gwarancję na okres dwóch lat od daty zakupu. Gwarancja obejmuje uszkodzenia związane z wadami fabrycznymi lub niepoprawnym wykonaniem produktu. Zachowaj dowód zakupu na okres obowiązywania gwarancji. W trakcie gwarancji możesz zgłosić reklamację, jeżeli produkt był używany prawidłowo i zgodnie z przeznaczeniem.

GWARANCJA NIE OBEJMUJE:

1. Uszkodzeń powierzchniowych wynikających z normalnego użytkowania.
2. Uszkodzeń wynikających z:
 - a) przypadkowego upuszczenia lub uderzenia, nieprawidłowego użytkowania, nadużycia lub użycia o charakterze komercyjnym, zaniedbania, modyfikacji urządzenia,
 - b) niewłaściwego utrzymania, niedbałości o produkt,

- c) podłączenia do niewłaściwego źródła prądu,
 d) napraw lub prób napraw dokonanych przez stronę nieautoryzowaną przez SEYSSO.

Wszelkie próby otwarcia lub demontażu urządzenia, jego części lub akcesoriów sprawią, że gwarancja traci ważność. Roszczenia z tytułu gwarancji muszą zostać poparte dowodami. Roszczenie musi nastąpić w okresie objętym gwarancją. Materiał pokrywający rękojeść jest delikatny, dlatego należy zachować ostrożność użytkowania. Zdrapania, czy przetarcia na powierzchni rękojeści będą traktowane jako uszkodzenia powierzchniowe wynikające z normalnego użytkowania. Tym samym nie zostaną objęte gwarancją. Gwarancja dotyczy podzespołów, które wpływają na funkcjonowanie szczoteczki.

Specyfikacja techniczna

NAZWA PRODUKTU	SEYSSO HYPERTECH Infinity szczoteczka soniczna
Typ przełącznika	2 przyciski
Wyświetlacz	LCD
Czas pracy	Do 1200 minut
Sposób ładowania	Ładowanie kablem USB C 5V
Czas ładowania	Okolo okolo 3,5-6h
Napięcie robocze	3.7V
Moc znamionowa wejściowa	≤5W
Akumulator	litowo-jonowy
Specyfikacja baterii	Litowo-jonowa/18650/3000mAh

Ważne: Zastosowanie odpowiedniego zasilacza. Zalecana jest ładowarka o standardowym prądzie ładowania 5V - 1A lub 2A. Prosimy upewnić się, że stosowany zasilacz posiada parametry wyjściowe zgodne z parametrami podanymi na etykiecie Twojej szczoteczki. Użycie zasilacza o niezgodnych parametrach może prowadzić do nieprawidłowego działania urządzenia i jest absolutnie niedopuszczalne. Nieprzestrzeganie tej zasady może skutkować uszkodzeniem urządzenia, a także utratą gwarancji. Dbaj o swoje urządzenie, stosując tylko i wyłącznie zalecane akcesoria i zasilacze.

Instrukcja dotyczy modelu o numerze: SH.ST.030.NVB.1

PRODUCENT:

WM Brands sp. z o. o.
ul. Dziupli 12
02-454 Warszawa, Polska
Wyprodukowano w P.R.C.

KONTAKT:

obsługa klienta: seysso@seysso.com
obsługa reklamacji: reklamacje@seysso.com
www.seysso.pl

Odporność na wodę (rękojeść szczoteczki): IPX7. Ochrona przed skutkami zanurzenia w wodzie na głębokość do 1 metra przez 30 minut.
Szczoteczki posiadają wbudowaną baterię litowo-jonową.



Opakowanie nadaje się do recyklingu.



Produkt spełnia wymagania dyrektyw tzw. „Nowego Podejścia” Unii Europejskiej (UE).



Instrukcja nadaje się do recyklingu.



To urządzenie jest oznaczone zgodnie z polską Ustawą o zużyтым sprzęcie elektrycznym i elektronicznym oraz Dyrektywą WEEE 2012/19/UE symbolem przekreślonego kontenera na odpady. Takie oznakowanie informuje, że sprzęt ten, po okresie jego użytkowania nie może być umieszczany łącznie z innymi odpadami pochodzącymi z gospodarstwa domowego. Użytkownik jest zobowiązany do oddania go prowadzącym zbieranie zużytego sprzętu elektrycznego i elektronicznego. Prowadzący zbieranie, w tym lokalne punkty zbiórki, sklepy oraz gminne jednostki, tworzą odpowiedni system umożliwiający oddanie tego sprzętu. Właściwe postępowanie ze zużyтым sprzętem elektrycznym i elektronicznym przyczynia się do uniknięcia szkodliwych dla zdrowia ludzi i środowiska naturalnego konsekwencji, wynikających z obecności składników niebezpiecznych oraz niewłaściwego składowania i przetwarzania takiego sprzętu. W urządzeniu ograniczono występowanie niektórych substancji, które mogą negatywnie oddziaływać na środowisko w okresie użytkowania tego produktu oraz po jego użyciu.



Tylko do użytku domowego.