

# S · E · Y · S · S · O

**GOLD SONIC TOOTHBRUSH**  
**GOLD SZCZOTECZKA SONICZNA**

User Manual  
*Instrukcja Obsługi*

Before using this product, please read carefully this user's manual and keep it properly for later reference.

*Przed użyciem zapoznaj się z instrukcją obsługi. Zachowaj instrukcję do ewentualnego wykorzystania w przyszłości.*



# English

<b>1</b>	Attention	4
<b>2</b>	Articles in the packaging box	6
<b>3</b>	How to charge your SEYSSO sonic toothbrush	7
<b>4</b>	To carry the SEYSSO sonic toothbrush with you	8
<b>5</b>	How to use your SEYSSO sonic toothbrush	9
<b>6</b>	How to clean your SEYSSO sonic toothbrush	11
<b>7</b>	How to store your SEYSSO sonic toothbrush	12
<b>8</b>	Environmental protection	12
<b>9</b>	To replace brush heads	13
<b>10</b>	Warranty and services	13

# 1 Attention

**Before using this product, please read carefully this user's manual and keep it properly for later reference.**

## **Danger:**

- Keep the inserted charging base away from water. Do not place it above or nearby any container with water (e.g. bathtubs or washbasins). Do not place the charging base or rechargeable travel storage box in water or any other liquid. After cleaning the product and before connecting it to the power, please ensure that the charging base or the rechargeable travel storage box is thoroughly dry.

## **Warning:**

- Before connecting the product to the power, please check whether the voltage marked on the product agrees with the local supply voltage.
- If the charging base or the rechargeable travel storage box has any damage, please stop using the product. If the charging base, rechargeable travel storage box, power line or plug is damaged, please be sure to use a new one of the original model to replace the damaged one to avoid danger.
- If the product has any damage (e.g. brush head or toothbrush handle), please stop using it. The product contains some parts that cannot be replaced by user. If the product is damaged, please contact the customer service center in your country/region (please refer to the chapter "Warranty and Services").
- Please do not use charging base or rechargeable travel storage box in the open air or nearby an article with high-temperature surface.
- This product is not applicable to those who are disabled in body, sense or spirit or lack relevant experience and knowledge (including children) unless their guardians supervise or instruct them how to use this product.
- Please look after your kids and ensure that they do not play with this product.

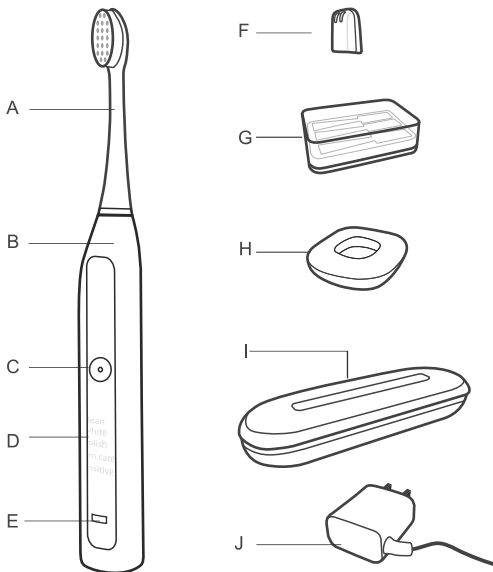
## Attention:

- If you had oral or gum operation in the past two months, please consult your doctor before using this product.
- If your gum bleeds excessively after using this product or still bleeds after using it one week later, please consult your doctor.
- SEYSSO sonic toothbrush accords with the safety, standard for electromagnetic equipment. If you have any question about cardiac pacemakers or other implanted devices, please consult your doctor or the manufacturers of the implanted devices before using SEYSSO sonic toothbrush.
- This product is designed only for cleaning teeth, gum and tongue. Please do not use it for other purposes. If you feel not comfortable or painful, please stop using this product and contact your doctor.
- If you have any medical problems, please consult your doctor before using this SEYSSO sonic toothbrush.
- Please stop using deformed brush heads or those with curved bristles. Please replace your brush head every three months. If the brush head is worn, please replace it ahead of time.
- Please do not clean your brush head in a dish-washing machine.
- Please do not use your brush heads not recommended by the manufacturer.
- Please give guidance to children for tooth brushing until they form good tooth brushing habits.
- If the toothpaste you use contains peroxide, sodium bicarbonate or other bicarbonate (commonly seen ingredients in whitening toothpaste), it is suggested that you clean your brush head thoroughly with soap-suds after using it every time.

## EMF:

This product accords with all relevant standards for EMF. According to current scientific proof, if you use this product correctly in accordance with this user's manual, this product is safe.

## 2 Articles in the packaging box



- A. Brush head
- B. Toothbrush holder
- C. Power switch button
- D. Tooth brushing mode
- E. Charging indicator

- F. Travel brush head protective cap
- G. Brush head storage box
- H. Inductive charging base
- I. Rechargeable travel storage box
- J. MicroUSB charger

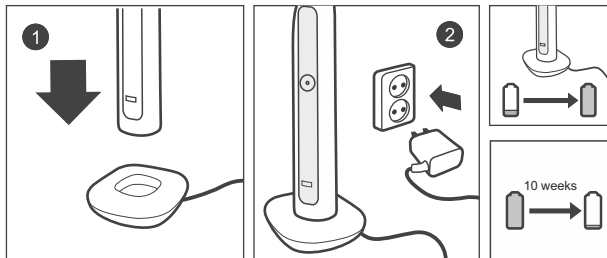
### 3 How to charge your SEYSSO sonic toothbrush

Insert the toothbrush handle into the charging base to charge it. Electricity quality is showed on the LED electricity quality display. The fast blinking red indicator means low battery (for less than three times). The charging indicator should blink through the charging process and turn to continuous light when battery is fully charged. It will take about 15 hours to fully charge the handle, and it can be used up to 70 days straight.

Result depends on a chosen brushing mode and regards using twice a day:

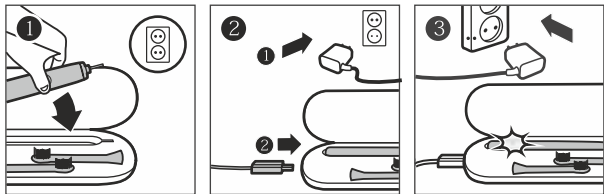
- a. **Clean:**>57 days;
- b. **White:**> 25 days;
- c. **Polish:**> 45 days;
- d. **Gum Care:**> 58 days;
- e. **Sensitive:**> 70 days.

If the battery is low, the electricity quality display LED light will flash and the speed of motor will reduce. When the battery runs out, the motor will stop working. It needs at least 30 minutes to change for reboot and hour later it can start to work. For convenient use, it is suggested that you use this product after it is fully charged.



## 4 To carry your SEYSSO sonic toothbrush with you

Put the toothbrush into rechargeable travel storage box. Connect the microUSB interface with the rechargeable travel storage box. The charging indicator should blink through the charging process and turn to continuous light when battery is fully charged.



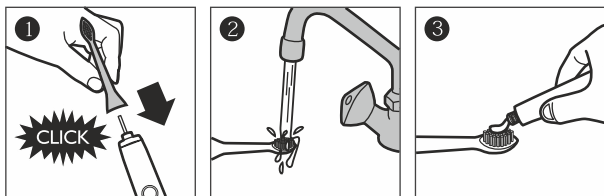
## 5 How to use your SEYSSO sonic toothbrush

**Tooth brushing:** gently and slowly move the brush head between your teeth, so that the long brush bristles can clean your gum lines. Please do not brush your teeth with might like using a manual toothbrush. To give full play to the function of SEYSSO sonic toothbrush, you should exert a bit force to make SEYSSO sonic toothbrush serve you.

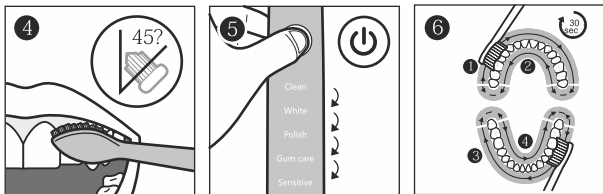
**Intelligent zoning:** it divides your oral cavity into four areas and it will remind you to change to another area per 30 seconds

**Two-minute timing function:** when two-minute scientific tooth brushing time is reached, the electric toothbrush will automatically stop working.

**Intelligent memory chip:** it will remember your using habit and will switch to the gear you used last time when it is started again.







Five modes of SEYSSO sonic toothbrush:

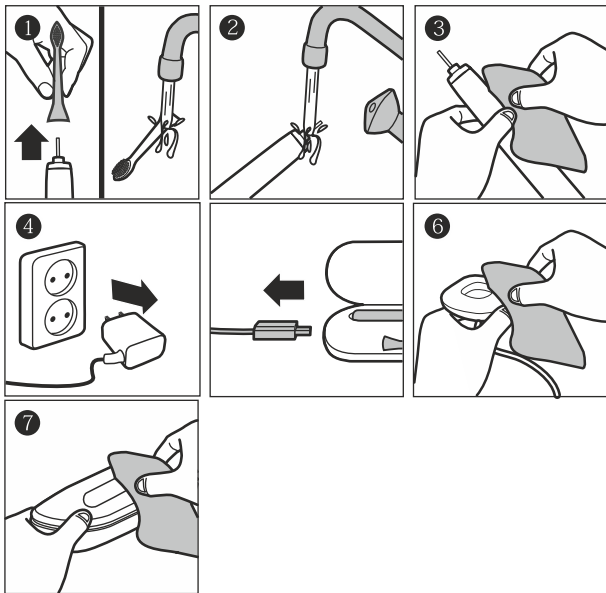
- Clean** 82.000 mpm\* – Efficiently removing dental plaque (*2min*)
- White** 96.000 mpm – Getting rid of surface stains and whitening teeth (*2min*)
- Polish** 90.000 mpm – Brightening and polishing front teeth (*1min*)
- Gum Care** 70.000 mpm – Gently stimulating and massaging gum and improving gum health (*3min*)
- Sensitive** 62.000 mpm – An extremely gentle mode for sensitive teeth and gums (*2min*)

\*Mpm: movements per minute

## 6 To clean your SEYSSO sonic toothbrush

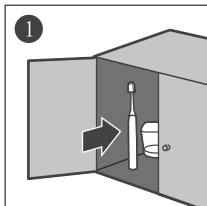
Please regularly clean your SEYSSO sonic toothbrush, wash the toothbrush handle and head. If necessary, please use soft cloth and mild soap to clean its surface. Please do not use sharp articles to clean it. After each use remove the brush head. Carefully clean the handle top and the pin to remove the toothpaste sediment.

Please do not clean the brush head, handle, charging base or rechargeable travel storage box in dish-washing machine.



## 7 How to store your SEYSSO sonic toothbrush

If you will not use your SEYSSO sonic toothbrush for a long time, please disconnect the power of the charging base, clean all parts and store the toothbrush in a cool and dry place out of sunshine.



## 8 Environmental protection

If you want to discard this product, please do not place it together with domestic waste but send it to the officially designated recycling center and dispose the battery at the officially designed battery recycling center. Doing so can benefit environmental protection.

## 9 Replace brush head

SEYSSO warranty will be invalid if it is found that the handle is damaged because non-SEYSSO replacement brush heads are used.

It is not recommended to use non-SEYSSO replacement brush heads, because SEYSSO cannot control the quality of other replacement brush heads.

SEYSSO cannot guarantee that non-SEYSSO replacement brush heads fit the handle.

All SEYSSO replacement brush heads are printed with the logo of SEYSSO and meet the high-quality standard of SEYSSO.

## 10 Warranty and services

You will enjoy two-year quality warranty for this product since the day of purchasing. In the warranty period, we will be responsible for repairing or replacing the complete device if malfunction is caused by any design defect, but the warranty does not cover the damages caused by inappropriate use of the product.

### Quality warranty – restrictive clause

Quality warranty is only applicable to the products manufactured by SEYSSO.

Official website: [www.seysson.com](http://www.seysson.com)

## Explanation

Please carefully fill in the warranty card and keep it appropriately for later service. You can enjoy two-year free warranty services for the product since the day of purchasing. You cannot enjoy free services if any of the following circumstances happens:

1. The product is damaged because of inappropriate use or improper storage;
2. The product has been disassembled or repaired by others rather than SEYSSO's special repair centers;
3. You do not have effective proof of purchase;
4. Damages are caused by instable voltage or voltage beyond the specialized range;
5. The product is not in the warranty period or beyond the coverage of warranty.

SEYSSO GOLD: 100-240V~, 50/60 Hz; 3W; 4V/DC.



## After-service card

Product model: .....

Date of purchase: .....

Customer name: .....

Contact info: .....

Fault description: .....

<b>1</b>	Uwagi ogólne	17
<b>2</b>	Zawartość zestawu	19
<b>3</b>	Podłączanie i ładowanie szczoteczki SEYSSO	20
<b>4</b>	Ładowanie szczoteczki SEYSSO w etui podróżnym	21
<b>5</b>	Używanie szczoteczki SEYSSO krok po kroku	22
<b>6</b>	Czyszczenie i konserwacja szczoteczki SEYSSO	24
<b>7</b>	Przechowywanie szczoteczki SEYSSO	25
<b>8</b>	Ochrona środowiska	25
<b>9</b>	Końcówki wymienne	26
<b>10</b>	Gwarancja i serwis	26

# 1 Uwagi ogólne

Przed użyciem zapoznaj się z instrukcją obsługi. Zachowaj instrukcję do ewentualnego wykorzystania w przyszłości.

## Niebezpieczeństwo:

- Trzymaj stację ładującą oraz etui podróżne z dala od wody lub jakiegokolwiek innej cieczy. Nie umieszczaj ich w pobliżu wanny, ani umywalki. Zanim podłączysz stację ładującą lub etui podróżne do prądu, upewnij się, że urządzenia są suche.

## Ostrzeżenia:

- Przed podłączeniem do prądu upewnij się, czy napięcie w gniazdku elektrycznym jest zgodne z wymaganiami urządzenia.
- Nie używaj stacji ładującej ani etui podróżnego, jeśli zostały w jakikolwiek sposób uszkodzone. Jeśli przewód zasilający ładowarki został uszkodzony, bezzwłocznie zaprzestań jej używania.
- Jeśli któryś z elementów urządzenia, np. końcówka wymienna lub rękojeść szczoteczki, został uszkodzony, nie używaj go. Nie próbuj samodzielnie naprawiać, modyfikować ani demontować części urządzenia. W przypadku uszkodzenia skontaktuj się z centrum obsługi klienta w swoim kraju lub regionie (patrz rozdział: Gwarancja i obsługa).
- Nie ładuj, nie używaj, ani nie zostawiaj urządzenia narażonego na działanie wysokich temperatur, ani czynników zewnętrznych.
- Urządzenie nie jest przeznaczone do samodzielnego użycia przez dzieci albo osoby o ograniczonej sprawności motorycznej, psychicznej albo poznawczej. Przechowuj urządzenie poza ich zasięgiem. Produkt nie jest zabawką.
- Dzieci oraz osoby o ograniczonej sprawności motorycznej, psychicznej albo poznawczej mogą używać szczoteczki tylko pod odpowiednim nadzorem.

## Uwaga:

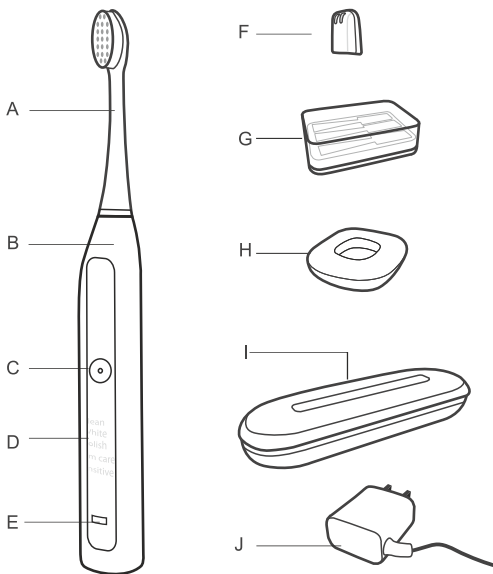
- Przed użyciem szczoteczki skonsultuj się z lekarzem, jeżeli przez ostatnie dwa miesiące przeszedłeś zabieg operacyjny w jamie ustnej.
- Urządzenie może powodować delikatne krwawienie dziąseł w pierwszych dniach stosowania. Jeśli krwawienie nie ustanie w przeciągu tygodnia lub jest wyjątkowo obfite, skontaktuj się z lekarzem.
- Szczoteczka Soniczna SEYSSO odpowiada wszelkim standardom eksploatacji urządzeń elektromagnetycznych. Jeśli masz pytania dotyczące używania szczoteczki przez osoby ze sztucznym rozrusznikiem serca lub innymi implantami, skontaktuj się z lekarzem lub producentem tychże urządzeń.
- Urządzenie przeznaczone jest do czyszczenia zębów, dziąseł i języka. Nie używaj go w żaden inny sposób. Jeżeli po użyciu szczoteczki odczuwasz ból albo dyskomfort lub masz jakiegokolwiek obawy związane z wpływem urządzenia na Twoje zdrowie, skontaktuj się z lekarzem.
- Jeśli masz jakiegokolwiek problemy zdrowotne, skontaktuj się ze swoim lekarzem przed użyciem szczoteczki sonicznej SEYSSO.
- Nie używaj końcówki wymiennej, jeśli jej główka jest zniekształcona, a włókna skręcone.
- Wymieniaj końcówkę raz na 3 miesiące lub częściej, w razie zużycia.
- Nie myj końcówki wymiennej w zmywarce.
- Stosuj tylko końcówki wymienne wskazane przez producenta szczoteczki.
- Jeśli stosujesz pasty zawierające substancje rozjaśniające lub wybielające np. wodorowęglan sodu lub inne dwuwęglany, dokładnie umyj szczoteczkę po każdym użyciu.

## Siła elektromotoryczna:

Szczoteczka soniczna SEYSSO odpowiada wszelkim standardom eksploatacji urządzeń elektromagnetycznych. Jeśli będzie używana właściwie i zgodnie z niniejszą instrukcją, nie stanowi żadnego niebezpieczeństwa dla użytkownika.



## 2 Zawartość zestawu



- A. Końcówka wymienna
- B. Rękojeść szczoteczki
- C. Przycisk funkcyjny
- D. Diody programów pracy
- E. Dioda wskaźnika ładowania

- F. Nakładka ochronna na końcówkę szczoteczki
- G. Pudełko na końcówki wymienne
- H. Indukcyjna stacja ładująca
- I. Etui podróżne z funkcją ładowania
- J. Ładowarka microUSB

### 3 Podłączanie i ładowanie szczoteczki SEYSSO

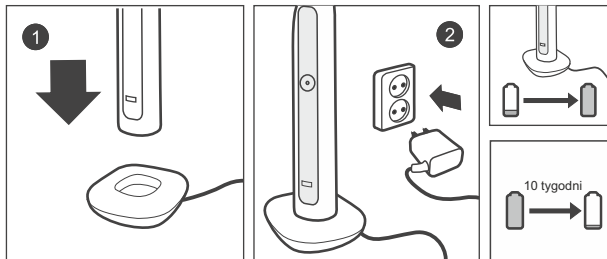
Aby naładować szczoteczkę, umieść rękojęść na stacji ładującej podłączonej do gniazdka elektrycznego. Dioda wskaźnika ładowania zaświeci się. Migająca dioda sygnalizuje ładowanie. Jeśli dioda świeci ciągłym światłem oznacza to, że szczoteczka została naładowana w pełni.

Pełne ładowanie akumulatora trwa 15 godzin. Czas pracy w pełni naładowanej szczoteczki wynosi odpowiednio do:

- 57 dni na programie **Clean**
- 25 dni na programie **White**
- 45 dni na programie **Polish**
- 58 dni na programie **Gum Care**
- 70 dni na programie **Sensitive**.

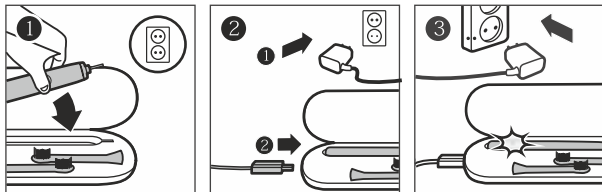
Migająca dioda wskaźnika ładowania sygnalizuje niski poziom naładowania akumulatora.

Gdy poziom naładowania akumulatora jest bardzo niski, wskaźnik ładowania świeci się, a prędkość ruchów szczoteczki spada. Jeśli akumulator rozładuje się całkowicie, szczoteczka przestaje pracować. W pełni rozładowana szczoteczka potrzebuje około 30 minut ładowania, aby się zrestartować i kolejnych 60 minut, aby znów zacząć działać. Zaleca się pełne ładowanie akumulatora dla zoptymalizowania jego pracy.



## 4 Ładowanie szczoteczki SEYSSO w etui podróżnym

Etui podróżne szczoteczki SEYSSO posiada również funkcję ładowania. Włóż szczoteczkę do etui. Podłącz etui do ładowarki przez port microUSB. Następnie podłącz ładowarkę do gniazdka elektrycznego. Dioda wskaźnika ładowania zaświeci się. Migająca dioda sygnalizuje ładowanie. Jeśli dioda świeci ciągłym światłem oznacza to, że szczoteczka została naładowana w pełni



## 5 Używanie szczoteczki SEYSSO krok po kroku

Umieść końcówkę na rękojeści. Następnie nałóż odpowiednią ilość pasty na włókna szczoteczki.

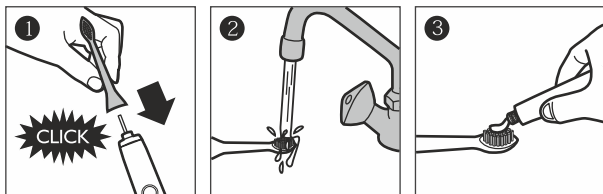
Rekomendujemy stosowanie pasty dedykowanej dla szczoteczek sonicznych (Sonic-Friendly). Polecamy pasty SEYSSO, które dzięki idealnemu składowi i konsystencji w pełni wykorzystują potencjał szczoteczek sonicznych.

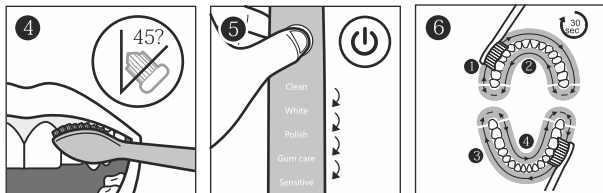
Przed włączeniem szczoteczki umieść końcówkę w jamie ustnej.

Ustaw szczoteczkę przy zębach, tak aby jej włókna były ustawione pod kątem 45 stopni do linii dziąseł i włącz szczoteczkę naciskając przycisk funkcyjny. Aby zmienić program dalej naciskaj przycisk funkcyjny.

Powoli przesuwaj szczoteczkę wzdłuż linii dziąseł, nie przyciskając jej mocno do zębów. Szczoteczka posiada wbudowany automatyczny, 2-minutowy timer, który pomaga w przestrzeganiu zalecanego przez stomatologów czasu mycia zębów. Dzięki 30-sekundowym interwałom, sygnalizowanym przez chwilowe wstrzymanie pracy szczoteczki, możesz równomiernie podzielić czas mycia zębów na wszystkie ćwiartki uzębienia.

Inteligentny chip pamięci zapamięta Twoje preferencje i przy kolejnym włączeniu szczoteczki ustawi program, który wybrałeś poprzednio.





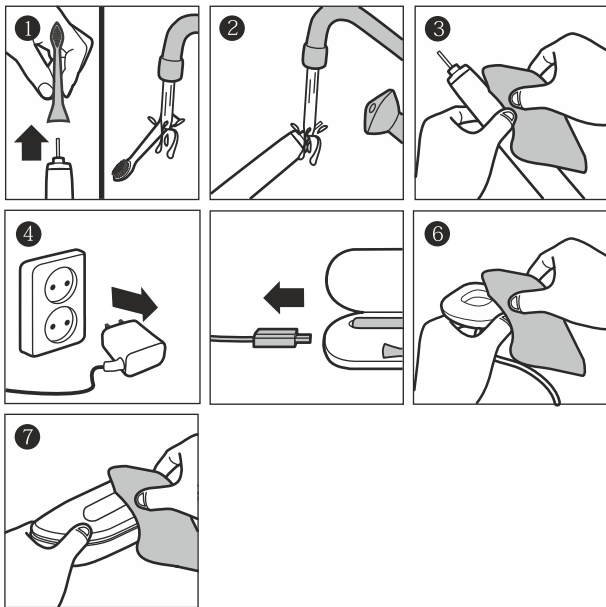
Pięć programów szczoteczki SEYSSO:

- Clean** – 2-minutowy program podstawowy do codziennej higieny jamy ustnej (*82.000 drgań na minutę*).
- White** – 2-minutowy program przywracający zębom naturalną biel (*96.000 drgań na minutę*).
- Polish** – dodatkowy, 1-minutowy program do rozjaśniania i polerowania przednich zębów (*90.000 drgań na minutę*).
- Gum Care** – 3-minutowy program zapewniający stymulujący masaż dziąseł i delikatne czyszczenie zębów (*70.000 drgań na minutę*).
- Sensitive** – 2-minutowy program delikatny, przeznaczony dla osób z zapaleniem dziąseł i nadwrażliwością zębów (*62.000 drgań na minutę*).

## 6 Czyszczenie i konserwacja szczoteczki SEYSSO

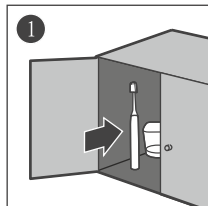
Regularnie myj szczoteczkę SEYSSO płuczając rękojęść i główkę pod bieżącą wodą. W razie potrzeby użyj miękkiej ściereczki i łagodnego mydła, aby doczyścić zabrudzenia. Po każdym myciu zębów zdejmij ze szczoteczki końcówkę i oczyść nasadę rękojęści, aby pozbyć się osadu i resztek pasty do zębów.

Nie myj główki, rękojęści, stacji ładującej, ani etui podręcznego w zmywarce.



## 7 Przechowywanie szczoteczki SEYSSO

Jeżeli szczoteczka nie będzie używana przez dłuższy czas, odłącz od prądu ładowarkę microUSB, wyczyść wszystkie elementy zestawu i umieść szczoteczkę w chłodnym i suchym miejscu, z dala od światła słonecznego.



## 8 Ochrona środowiska

Nie wyrzucaj szczoteczki SEYSSO razem z odpadami komunalnymi. Oddaj ją do punktu utylizacji i recyklingu sprzętu elektronicznego.

## 9 Końcówki wymienne

Używaj tylko oryginalnych końcówek SEYSSO dedykowanych do tej szczoteczki.

Ewentualne uszkodzenia spowodowane użyciem nieoryginalnych końcówek nie zostaną objęte gwarancją producenta.

## 10 Gwarancja i serwis

Szczoteczka SEYSSO objęta jest dwuletnią gwarancją producenta obowiązującą od daty zakupu. W okresie objętym gwarancją, producent zobowiązuje się do naprawy lub wymiany na nową wadliwej szczoteczki, jeśli wada została spowodowana defektem konstrukcyjnym. Gwarancja nie obejmuje uszkodzeń wynikających z niewłaściwego użytkowania urządzenia.

### **Gwarancja jakości – klauzula ograniczająca**

Gwarancja jakości obejmuje wyłącznie urządzenia marki SEYSSO.



## Wyjaśnienie

Prosimy o dokładne wypełnienie karty gwarancyjnej i zachowanie jej do ewentualnego wykorzystania w przyszłości. Użytkownikowi przysługuje dwuletni okres darmowego serwisu licząc od dnia zakupu. Darmowy serwis nie przysługuje użytkownikowi, jeśli:

1. Produkt został uszkodzony z powodu niewłaściwego sposobu użytkowania lub przechowywania;
2. Produkt został rozmontowany lub był naprawiany przez punkt naprawy inny niż wskazany przez producenta;
3. Użytkownik nie posiada ważnego dowodu zakupu produktu;
4. Uszkodzenia produktu spowodowane są niestabilnym poziomem napięcia w sieci albo napięciem przekraczającym określony zakres;
5. Okres gwarancji produktu minął.

SEYSSO GOLD: 100-240V~, 50/60 Hz; 3W; 4V/DC.



## Karta poserwisowa

Model: .....

Data zakupu: .....

Nazwisko klienta: .....

Kontakt: .....

Opis uszkodzenia: .....